

2013
>2018



RÉTROSPECTIVE

#CRÉATION DE LA VALLÉE SOCIALE BERCHEMOISE



CPAS
OCMW

BERCHEM-SAINTE-AGATHE
SINT-AGATHA-BERCHEM

cpasberchem.brussels

Le Conseil du CPAS de Berchem-Sainte-Agathe vous propose la «Rétrospective» qui décrit les principaux projets réalisés depuis 2013 et qui illustre sa politique sociale. Ces dernières années, le CPAS a fait évoluer sa manière de travailler et d'aborder les besoins propres aux Berchemois. En effet, tout en assumant ses missions de base établies par la Loi Organique des CPAS de 1976, des projets et des activités ont été développés sur un espace devenu la Vallée Sociale de Berchem-Sainte-Agathe. Et ce afin de contribuer à améliorer les conditions de vie de tous, conformément à la dignité humaine.

INTRODUCTION

Différents espaces dédiés à l'action sociale du CPAS sont localisés proches les uns des autres et forment ainsi la **Vallée Sociale** de Berchem-Sainte-Agathe. Autour de l'avenue de Selliers de Moranville se trouve un premier bâtiment qui regroupe le service social, l'administration générale, l'épicerie sociale, le potager collectif, l'asbl Intermaide, l'asbl Passages et une consultation ONE. Juste en face, se situent le Centre de Soins de Jour Le Tournesol, le Centre de Jour Les Hortensias et la résidence Val des Fleurs. Et un peu plus loin, rue des soldats, se trouve le logement collectif du CPAS.

La cohérence et la coordination des services existants avec les projets des partenaires font partie de la ligne de conduite du CPAS. En effet, la volonté est de s'adresser à un public diversifié, de l'enfant à la personne âgée, des personnes les plus précarisées aux habitants du quartier. Cette dynamique se traduit également par l'animation de la **COORDI 1082**, Coordination Sociale et Culturelle de Berchem-Sainte-Agathe¹.

L'évolution de l'institution a également été possible grâce à l'établissement d'un plan d'actions pour améliorer son fonctionnement en apportant une dimension environnementale: l'**Agenda 21**². Celui-ci a été construit avec la participation des travailleurs, des usagers et des résidents.

La Rétrospective 2013-2018 souhaite présenter brièvement ce qu'est le CPAS d'aujourd'hui et les actions réalisées pour y arriver. Les projets exposés ont tous été approuvés par le Conseil.



Raymond Geysenbergh,
Secrétaire du CPAS



Jean-François Culot,
Président du CPAS

¹ La Coordination Sociale et Culturelle, COORDI 1082, est une plateforme qui regroupe les associations actives dans les champs psycho-médico-social, éducatif et culturel à Berchem-Sainte-Agathe.

² Pour en savoir plus, se référer à la Charte d'Aalborg, charte des villes européennes pour la durabilité.

LE CPAS DE BERCHEM- SAINTE- AGATHE AUJOURD'HUI C'EST

Un Conseil

dont les membres sont actifs
dans des domaines spécifiques et
représentent leurs partis politique.

Jean-François Culot, Président du Conseil et du CPAS

André Beeckman, membre du Comité de l'Insertion
Socio-professionnelle

Carine Cackebeke, membre du Bureau Permanent et du
Comité Spécial de la Petite enfance

Christel Hendrick, membre du Bureau Permanent

Patrick Issenghe, membre du Comité Spécial du Service
Social

Viviane Nollet, conseillère

Abdallah Jouglaf, membre du Comité Spécial du Service
Social, de la Personne âgée et de l'Aide à domicile

Henri Limborg, membre du Bureau Permanent et du Comité
Spécial du Service Social

Dylan Vander Mynsbrugge, membre du Comité Spécial de
la Personne âgée et de l'Aide à domicile

Françoise Van Eycken, membre du Comité Spécial de la
Personne âgée, de l'Aide à domicile, de la Petite enfance et de
l'Insertion Socio-professionnelle

Arzu Yasar, membre du Comité de l'Insertion
Socio-professionnelle et de la Petite enfance

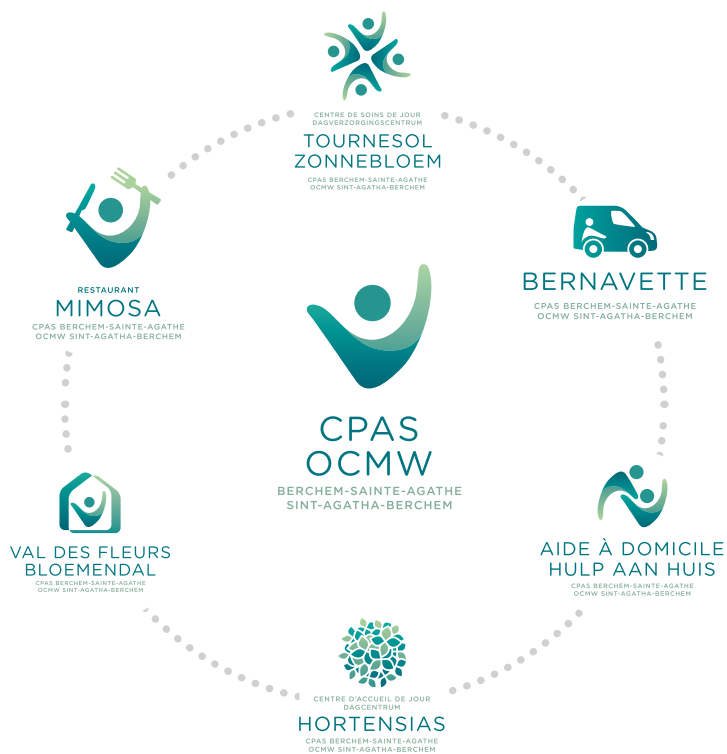
Ont également fait partie du Conseil durant cette législature :

Maude Van Gysegem (01/03/2013 - 06/05/2015),

Alain Deschrijvere (01/03/2013 - 25/05/2016)

André Dillens (01/03/2013 - 26/04/2017)





Un service public de proximité

incarné par un nouveau logo qui symbolise l'action, l'autonomie et le bien-être.

Un pôle d'emploi qui compte 212 travailleurs

répartis dans différents services et chargés de remplir les missions légales et facultatives du CPAS: administratif, technique, logistique et médico-social.

Une entreprise Ecodynamique

c'est-à-dire un organisme qui bénéficie d'un label octroyé par la Région de Bruxelles-Capitale pour ses actions réalisées afin de réduire son impact environnemental. Différents aspects sont inclus dans le plan d'actions mené : gestion et prévention des déchets, utilisation rationnelle de l'énergie, gestion de la mobilité des travailleurs, entretien écologique des espaces verts, achats durables, etc.

APERÇU, CHIFFRÉ 2017



54

personnes

reçoivent une aide financière pour les frais scolaires, de cantine et les loisirs

524

personnes

bénéficient du revenu d'intégration ou de son équivalent³ soit 2 Berchemois sur 100

22

personnes

reçoivent une aide financière pour les frais paramédicaux pour leurs enfants (logopédie, kinésithérapie, lait maternel)

155

séniors

bénéficient des infrastructures du CPAS pour les aînés

74

personnes

reçoivent une aide financière pour leurs dépenses relatives à l'énergie (gaz, électricité, chauffage, eau, frigo, lave-linge, lave-vaisselle, machine à laver, ...)

199

personnes

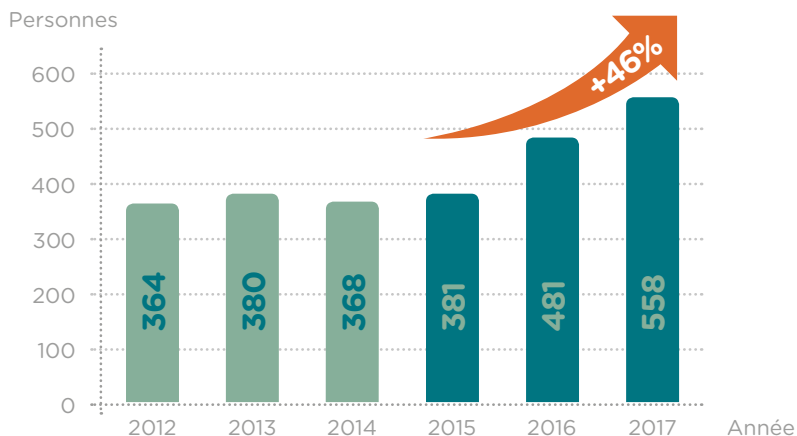
font appel aux aides familiales et ménagères du CPAS

³ Pour mieux comprendre:

Le Revenu d'intégration sociale = RIS, est une aide financière octroyée aux personnes que n'ont pas d'emploi rémunéré et qui remplissent certaines conditions. Le montant de ce revenu dépend de la situation et des ressources du demandeur ou de son entourage.

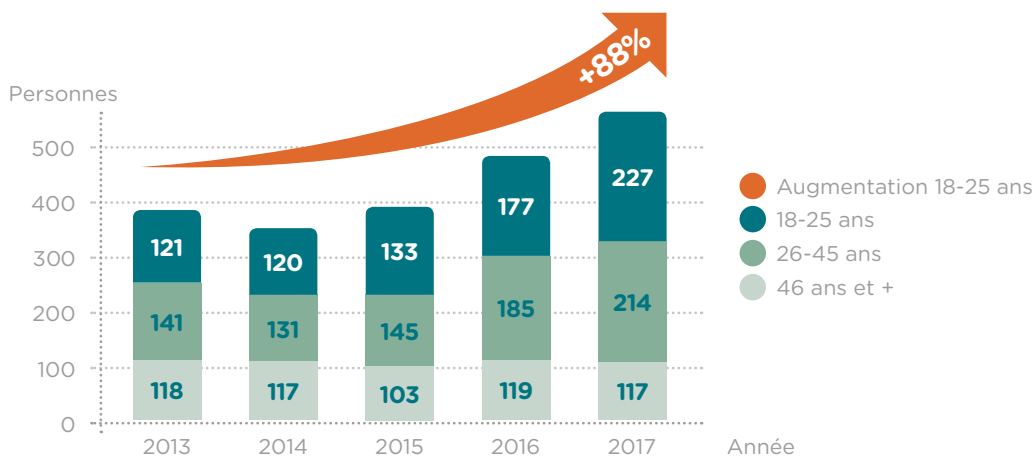
L'équivalent au RIS = ERIS, est également une allocation mais qui concerne généralement les personnes qui ne remplissent pas toutes les conditions d'âge, de nationalité ou de titre de séjour pour avoir droit au RIS.

Moyenne annuelle du nombre de Revenu d'intégration sociale et équivalent de 2012 à 2017



L'augmentation du nombre de bénéficiaires est devenue structurelle à Bruxelles. Elle s'explique par une conjoncture économique complexe mais aussi par une hausse du nombre de réfugiés, de personnes en médiation de dettes, de jeunes touchés par la précarité et aussi d'exclus du chômage.

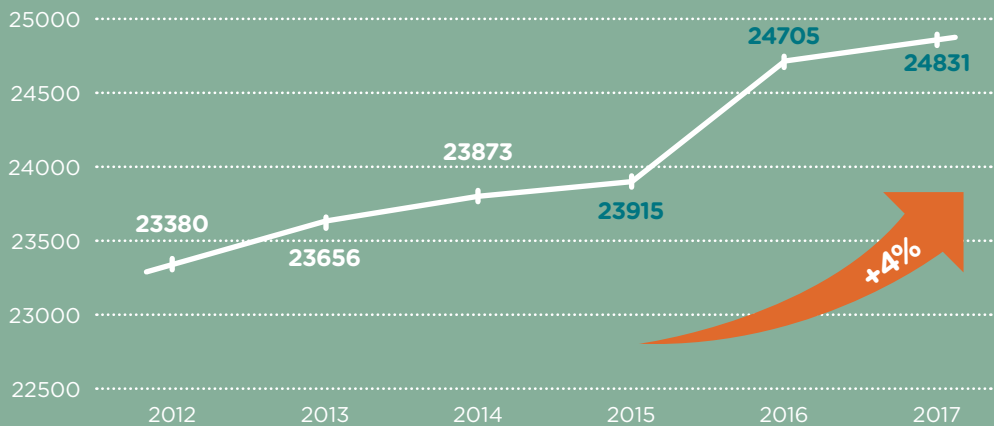
Revenu d'intégration sociale et équivalent par tranche d'âge de 2013 à 2017



Le nombre de jeunes qui ont recours au CPAS est conséquent en 2017 et augmente de manière significative depuis ces dernières années. Parmi eux, il y a une part importante d'étudiants. Les allocations familiales, et les bourses d'études ne leur permettent pas de couvrir tous les frais liés aux études.



Évolution du nombre d'habitants à Berchem-Sainte-Agathe de 2012 à 2017



PROJETS 2013-2018

Afin d'améliorer l'intégration sociale et lutter contre la pauvreté de manière durable, le CPAS met en œuvre des projets relatifs à l'accompagnement social, à l'autonomie et au bien-être. À travers ces pages, l'objectif est de refléter de manière non exhaustive le travail concret réalisé dans ce sens ces six dernières années.

1

L'ACCUEIL ET L'ACCOMPAGNEMENT SOCIAL

#EMPLOI #FORMATION #MIXITÉ SOCIALE #CITOYENNETÉ
#PARTICIPATION #ÉCOUTE #SOLUTION #CONSEIL
#PRÉVENTION

Cellules de travail

Les services sociaux ont été renforcés notamment par la création de « Cellules » de travail. Celles-ci ont été constituées afin d'adapter notre politique et de développer nos priorités en matière d'emploi, de santé, (en ce compris la santé mentale), de médiation de dettes, d'accès à la culture, de gestion d'énergie et de recherche de logement décent. Une permanence d'information consacrée aux personnes handicapées et à leurs proches a également été mise en place en collaboration avec le Service Public Fédéral (SPF) sécurité sociale.

Service d'accueil et social, Logement et énergie, Suivi psychologique, Culture, Médiation de dettes, Insertion socioprofessionnelle, Cellule jeunes

OUVERTURE EN MAI 2018



Logement collectif

Le CPAS a acheté et aménagé une maison afin d'en faire un logement collectif capable d'accueillir 12 personnes. Le but est d'offrir la sécurité d'une habitation provisoire en attendant une solution durable et ainsi éviter l'entrée dans une spirale de précarité. Ce logement sera en effet ouvert aux personnes qui ne sont plus en mesure de rester dans leur domicile notamment pour des raisons relationnelles, familiales, d'insalubrité ou d'expulsion.

Fin des travaux 2017

Processus d'intégration via l'emploi

Dans le cadre du processus d'intégration et de recherche d'emploi, les bénéficiaires du revenu d'intégration sociale ou d'une aide sociale peuvent, selon certaines conditions, être engagés via une mesure de mise à l'emploi connue sous le nom de «Article 60§7». Ce contrat de travail à durée déterminée est exécuté soit au sein du CPAS soit auprès d'un tiers. L'objectif principal est d'augmenter les chances des personnes à trouver un emploi et de (re)trouver leurs droits tels que le droit aux allocations de chômage en fin de contrat. Le dispositif a été maintenu et développé ces dernières années notamment en renforçant l'équipe du Service d'Insertion Socioprofessionnelle (ISP).



**De 2013 à 2017,
plus de 300 personnes
ont été mises à l'emploi
via un contrat Article 60§7**

2

L'AUTONOMIE

#ALTERNATIVE #QUOTIDIEN #SOUTIEN
#QUALITÉ DE VIE #CONTINUUM DE SOINS



CRÉATION EN 2012

Aide à domicile

Le service d'Aide à domicile a été renforcé afin d'assurer une certaine qualité de vie des personnes ou des familles dans le besoin et de stimuler leur autonomie. Quatre prestations sont proposées: l'aide familiale, l'aide-ménagère, un service de repas livrés à domicile et le transport Bernavette.

Bernavette

La Bernavette est un service de transport pour personnes à mobilité réduite qui permet de se rendre de son domicile à l'un des arrêts fixes dans la commune (hôpital, maison communale, commerces, etc.) et ce pour un prix très bas.



I | Rétrospective 2013-2018 - Création de la Vallée Sociale Berchemoise

VAL DES FLEURS
BLOEMENDAL

INAUGURATION EN 2015

Val des Fleurs

La résidence accueille des personnes semi-valides ou qui ont besoin de soins adaptés. Spacieuse, moderne et confortable, tout a été mis en œuvre pour garder son caractère familial d'antan. Sa construction a reposé sur un investissement public important. L'ancien bâtiment Val des Fleurs a quant à lui été vendu selon une procédure stricte et un cahier des charges précis. L'immeuble est destiné à la création de logements moyens. L'aspect général et l'environnement qui comprend des espaces verts seront préservés.

120
chambres
individuelles

100%
de taux
d'occupation



Hortensias

Cet espace dédié aux personnes de 60 ans et plus est un Centre d'Accueil de Jour. Il s'adresse aux personnes qui vivent chez elles mais qui sont en perte d'autonomie. Le centre organise des activités et des animations pour les personnes qui désirent être entourées la journée. C'est en effet avant tout pour répondre à l'isolement social, qui est l'une des principales préoccupations de nos aînés, que Les Hortensias a été créé.

Tournesol

Le Centre de Soins de Jour accueille des personnes souffrant de difficultés locomotrices et/ou de mémoire. Le travail d'aide globale de prise en charge effectué par l'équipe du Tournesol, tant pour les résidents que pour leur entourage, a été maintenu ces dernières années. Par ailleurs, le Tournesol est membre actif de l'Association pour la promotion des Centres de Soins de Jour. Il en anime les réunions et assure le secrétariat.

15
résidents
accueillis
par jour

100%
de taux
d'occupation

3

LE BIEN-ÊTRE

#ALIMENTATION #SANTÉ #SOCIALISATION #EQUILIBRE

CRÉATION EN 2015

Berchemoiseke

La Berchemoiseke est une bière artisanale produite en Belgique qui a été initialement créée pour l'inauguration de la nouvelle résidence Val des Fleurs. Depuis 2016, la marque a été déposée et appartient au CPAS. L'idée serait d'en faire à l'avenir « une bière à projets » c'est-à-dire qui soutiendrait des initiatives à vocation sociale.



Potager Pie Konijn

Le potager se situe à côté de la ferme Pie Konijn. De mars à octobre, des ateliers jardinage sont proposés aux personnes qui souhaitent être au contact de la nature et participer à un projet de groupe. D'autres activités à vocation sociale et environnementale y sont également organisées: visite pour les écoles, espace de jeu pour les enfants en été, animation de sensibilisation, etc.

**Plus de
40 participants
aux ateliers
jardinage en 2017**





OUVERTURE EN 2013

B@bel Hut
MARKET

B@bel Hut
MARKET

522

personnes inscrites
à l'épicerie sociale
en 2017

Épicerie sociale et colis alimentaires

L'objectif de l'épicerie sociale B@bel Hut Market est de permettre aux personnes défavorisées d'acheter des biens de première nécessité en toute dignité, de favoriser une alimentation saine voire durable et de créer du lien social. Le B@bel Hut Market c'est aussi une distribution hebdomadaire de colis alimentaires, une cafétéria à prix démocratique, un cyberspace et un endroit convivial pour participer à des ateliers divers.

Tous les mercredis matins, un référent culturel est présent pour donner des informations sur les activités sociales et culturelles à Berchem-Sainte-Agathe et alentours.

3162
colis alimentaires
distribués en 2017

OUVERTURE EN 2015

Mimosa

Ouvert tous les midis aux Berchemois âgés de 60 ans et plus, le restaurant communautaire propose un menu de qualité dans une ambiance chaleureuse et à moindre coût. En 2017, le restaurant de la résidence obtient le label Good Food avec deux fourchettes. Cette distinction, décernée par Bruxelles Environnement, récompense le travail accompli par l'équipe de cuisine pour proposer une alimentation plus saine et plus respectueuse de l'environnement aux résidents du Val des Fleurs, du Centre de soins de jour Tournesol ainsi qu'aux clients du Mimosa.

7990
repas servis en 2017

Peut
accueillir
jusqu'à 50
convives

CRÉATION EN 2016



Plus de 40
participants
aux ateliers
cuisine
en 2017

Espace cuisine et formation

L'espace cuisine et formation est dédié à l'apprentissage par la pratique. Les activités qui s'y déroulent sont multiples: atelier cuisine saine et durable, atelier de remobilisation d'insertion socioprofessionnelle, formation en cuisine durable et animations culturelles.

10 apprentis à la
formation qualifiante
en cuisine durable
en collaboration avec
«La Mission Locale
d'Ixelles» en 2017

4

LES PARTENARIATS LOCAUX

Dans sa volonté d'innover en matière sociale, le CPAS a choisi de poursuivre une dynamique de travail collectif entre les citoyens, aidés ou non, avec des partenaires sociaux de tous bords, et dans un dialogue permanent avec les autorités publiques. Voici un aperçu de quelques partenariats mis en place afin de proposer des services de proximité aux Berchemois.

Commune de Berchem-Sainte-Agathe

Parallèlement au travail évident effectué avec la commune, certains événements sont organisés conjointement ou de manière complémentaire avec certains départements dont le service Seniors et Jeunesse. Citons

notamment l'« Été solidaire » qui permet à des jeunes d'effectuer un job étudiant pendant les congés scolaires d'été. Ainsi que les activités intergénérationnelles qui se déroulent à la résidence Val des Fleurs.

Passages

Passages est une « maison verte » c'est-à-dire un endroit très peu formalisé de rencontre enfant-parent fonctionnant sur le modèle proposé par Françoise Dolto. Ce lieu de socialisation est ouvert deux fois par semaine pour les enfants de 0 à 4 ans et leurs parents ou autre personne qui s'en occupe de manière régulière. L'asbl est établie au CPAS depuis 2016.

Planning familial

Un partenariat entre le CPAS et le Planning familial du Karreveld situé actuellement à Molenbeek est en cours de réalisation. Ce dispositif complète l'offre des services au sein du CPAS et s'occupera de répondre aux questions liées à l'épanouissement social et à la vie affective, relationnelle et sexuelle. Il constituera une interface importante pour tous les intervenants sociaux et associatifs de Berchem-Sainte-Agathe.

Intermaide

Intermaide est une « maison de courts séjours » pour les adultes qui présentent un handicap de grande dépendance. Les bénéficiaires du service doivent être domiciliés à Bruxelles et suivis par un service d'accompagnement. L'asbl est installée dans les bâtiments du CPAS depuis 2015 et fonctionne 6 jours sur 7, 24 heures sur 24.



La Court'Echelle

L'objectif de La Court'Echelle est de créer un milieu d'accueil pour enfants de 0 à 6 ans avec une attention particulière portée à l'intégration sociale et à l'inclusion d'enfants en situation de handicap. La crèche s'implantera au rez-de-chaussée du CPAS et est soutenue, entre autre, par CAP48. Les travaux d'aménagement démarrent en septembre 2018.

**Un accueil
pour enfants
de 0 à 6 ans**

Comensia

Le CPAS a conclu une convention avec Comensia, la société de logement social active à Berchem-Sainte-Agathe. Celle-ci s'engage à mettre deux appartements prioritairement à disposition de candidats locataires présentés par le CPAS.



ONE

Une consultation pour les enfants de 0 à 6 ans est fonctionnelle dans les locaux du CPAS depuis 2016. Gratuite et accessible à tous, elle permet d'améliorer la qualité des services offerts aux familles: séance médico-préventive, promotion de la santé et soutien à la parentalité.

Valida

Le CPAS a initié en 2007 la création du plus grand centre de revalidation gériatrique et neuro-locomoteur de Bruxelles dans les locaux de l'ancien Hôpital Français: Valida (anciennement connu comme Centre Hospitalier Albert Laurent). Ce qui a également permis de préserver une part importante d'emplois et d'offrir un service de santé de première et deuxième ligne aux Berchemois (qui est la Polyclinique).



Bled

En 2015, un four à pain a été construit de manière traditionnelle par un groupe de citoyens (Bled) en collaboration avec le CPAS. Des ateliers de fabrication et de cuisson du pain sont organisés régulièrement. Ce projet s'intègre dans la vision d'un bassin social mixant les publics et diversifiant les activités dans un objectif de cohésion sociale.

Inauguré en
2015

ET APRÈS ?

Une pauvreté aux multiples facettes, des besoins sociétaux sans cesse plus complexes dans un contexte budgétaire serré... voilà l'environnement dans lequel progresse le CPAS. Mais cela nous force à réfléchir et à entrer dans une nouvelle dynamique: moderniser notre organisation, travailler en réseau, s'interroger sur le travail social afin de construire une société où chacun trouve sa place.

Soulignons également l'importance des travailleurs dans l'évolution du CPAS. Soucieux de remplir les missions sociales qui leur sont confiées, leur engagement quotidien, leur créativité, leur humanisme et leurs réflexions permettent d'offrir un service social plus en phase avec les besoins des citoyens.

Durant six ans, le Conseil du CPAS a travaillé en concertation et avec comme fil rouge le bien être de tous les berchemois plutôt qu'en suivant une vision strictement politique. Des idées ont pris forme et des projets se sont réalisés mais certains restent à concrétiser :

Court-séjour

Une subvention de 326.592 € a été allouée par la Commission Communautaire Commune pour financer la création de six places de court séjour dans le cadre d'un plan pluriannuel 2017-2023. Ce dernier réserve également 135.000 € d'investissement dans l'infrastructure relevant de la politique d'aide aux personnes âgées.

Master Plan

Ce projet, relatif aux bâtiments du CPAS, consiste à améliorer les conditions d'accueil et de travail mais aussi réaliser des économies d'énergie. Sont entre autres prévus dans ce plan: l'installation de panneaux solaires et la rénovation extérieure du bâtiment Albert Laurent.

Halte accueil

Le CPAS et l'ONE étudient les possibilités de création d'une halte d'accueil. Celle-ci permettrait aux parents qui suivent une formation ou souhaitent effectuer des démarches administratives, médicales ou de recherche d'emploi de faire garder leurs enfants durant la journée. Par ailleurs, le CPAS est ouvert à toute collaboration avec Kind & Gezin.

Jean-François Culot,
Président du CPAS



**Retrouvez
les Rétrospectives 2015 & 2016
sur cpasberchem.brussels**

CONTACT

Centre d'Action Publique CPAS de Berchem-Sainte-Agathe

Avenue de Selliers de Moranville 91
1082 Berchem-Sainte-Agathe

02/482 13 16

info@cpas-ocmwberchem.brussels

cpasberchem.brussels

Coordination éditoriale et rédaction

CPAS de Berchem-Sainte-Agathe

J. Vander Auwera, service Communication

E. N. Gasore, chef de cabinet du Président

Conception graphique

Artegraph / www.artegraph.be

Editeur responsable

J.-F. Culot, Président du CPAS



**Suivez les actualités du projet Pie Konijn
sur la page Facebook Pie Konijn.**